

제 5 교시

제2외국어/한문 영역(한문)

1. 그림 속 인물들의 행동을 표현한 한자로 옳은 것을 <보기>에서 고른 것은? [1점]



<보 기>
ㄱ. 食 ㄴ. 跳
ㄷ. 飲 ㄹ. 舞

- ① ㄱ, ㄴ
② ㄱ, ㄷ
③ ㄴ, ㄷ
④ ㄴ, ㄹ
⑤ ㄷ, ㄹ

2. <보기>에서 음이 같은 한자를 고른 것은? [1점]

<보 기>
ㄱ. 各 ㄴ. 落 ㄷ. 洛 ㄹ. 客

- ① ㄱ, ㄴ ② ㄱ, ㄷ ③ ㄴ, ㄷ
④ ㄴ, ㄹ ⑤ ㄷ, ㄹ

3. 다음 조건을 모두 만족하는 한자는? [1점]



- ① 畫
② 盟
③ 監
④ 愚
⑤ 感

4. 두 자를 합하여 하나의 한자를 만들 때, ㉠과 ㉡의 음이 모두 옳은 것은? [1점]

○ 人 + 寺 = (㉠) ○ 木 + 不 = (㉡)

- ㉠ ㉡
① 대 배 ② 사 부
③ 사 불 ④ 시 배
⑤ 시 불

5. 글의 내용과 가장 관계있는 것은?

열려 있는 술 단지에 벌 한 마리가 날아와 술을 빨아먹기 시작했다. 사람이 벌을 쫓았지만 벌은 얼마 못 가 다시 돌아왔다. 도망갔다가 돌아오기를 몇 번 하다가 벌은 마침내 술 단지에 빠져 죽고 말았다. - 강유선, 『주봉설』 -

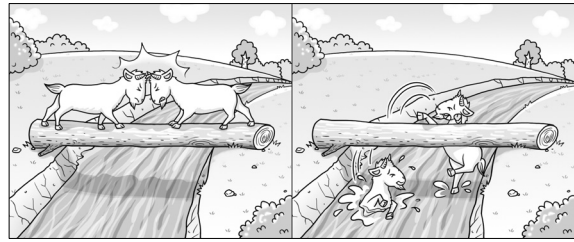
- ① 小貪大失 ② 近墨者黑 ③ 漁父之利
④ 孤掌難鳴 ⑤ 緣木求魚

6. ㉠에 해당하는 한자는? [1점]



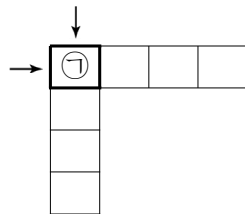
- ① 低
② 底
③ 抵
④ 著
⑤ 諸

7. 그림의 내용에서 얻을 수 있는 교훈은? [1점]



- ① 奉仕
② 清廉
③ 誠實
④ 勤勉
⑤ 讓步

8. 화살표 방향으로 성어를 만들 때, ㉠에 알맞은 것은? [1점]



【가로 열쇠】 출세를 하고 고향에 돌아옴.
【세로 열쇠】 아름다운 데에 아름다운 것이 더해짐.

- ① 金 ② 絹 ③ 綿 ④ 線 ⑤ 錦

9. 대화의 내용으로 보아 ㉠, ㉡의 한자 표기로 옳은 것은? [1점]



- ㉠ ㉡ ㉠ ㉡
① 小題 所載 ② 小題 所在
③ 所載 所在 ④ 素材 所在
⑤ 素材 所載

10. 글의 내용으로 보아 ㉠에 알맞은 것은?

窮則獨善其身,
↓ ↓
達則(㉠)善天下. - 『맹자』 -

- ① 只 ② 自 ③ 使 ④ 兼 ⑤ 唯

11. 시의 내용과 가장 관계있는 것은? [1점]

어머니
나를 낳으실 때
배가 아파서 울으셨다.

어머니
나를 낳으신 뒤
아들 났다고 기뻐하셨다.

어머니
병들어 죽으실 때
날 두고 가신 길을 슬퍼하셨다.

어머니
흙으로 돌아가신
말이 없는 어머니. -한하운, 「어머니」-

- ① 三遷之教 ② 仁者無敵 ③ 風樹之歎
- ④ 首丘初心 ⑤ 結草報恩

12. 대화의 내용으로 보아 ㉠에 알맞은 것은? [1점]



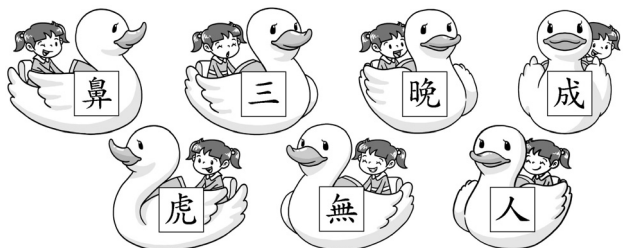
- ① 始務式
- ② 施賞式
- ③ 開所式
- ④ 除幕式
- ⑤ 着工式

13. 글의 내용과 가장 관계있는 것은?

이 잔은 계영배, 즉 가득 채우는 것을 경계하는 잔이 아니겠는가. <중략> 술잔에 넘치도록 술을 따르지 않고 7부 정도만 채운다면 술잔 속의 술은 사라지지 않을지도 모를 것이다. -최인호, 『상도』-

- ① 天無口, 使人言. ② 出必告, 反必面.
- ③ 德不孤, 必有鄰. ④ 滿招損, 謙受益.
- ⑤ 養子息, 知親力.

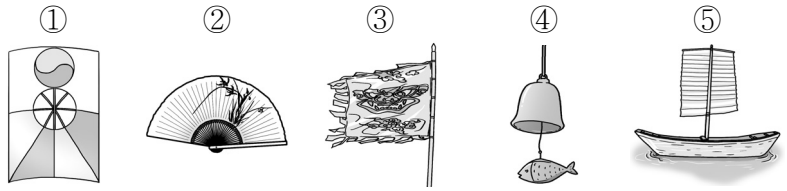
14. 그림의 글자로 만들 수 있는 사자성어와 관계있는 것은?



- ① 도와주고 싶지만 내 형편도 말이 아니란다.
- ② 출세 좀 했다고 남들이 다 네 밑으로 보이니?
- ③ 하도 여럿이 사실인 양 말하기에 깜빡 속고 말았어.
- ④ 그렇게 왜 가만히 있는 사람을 건드려 화를 자초해?
- ⑤ 지금은 어수룩해도 꾸준히 노력하니 크게 될 사람이야.

15. 글의 내용과 가장 관계있는 것은?

盈盈者氣, 動之則爲風. 有動之之才, 而卷而懷之, 寂然而風在其中. *盈(영): 가득 차다 -『여유당전서』-



[16~17] 다음 글을 읽고 물음에 답하십시오.

孟子曰：“君子有三樂，而王天下，不與存焉。父母俱存，兄弟①無故，一樂也。仰不愧於天，俯不忤於人，二樂也。得天下英才而教育之，三樂也。君子有②三樂，而王天下，不與存焉。” *俯(부): 구부리다 *忤(작): 부끄러워하다 -『맹자』-

16. 문맥상 ㉠의 의미로 옳은 것은?

- ① 사고 없이 편안함. ② 의지할 곳이 없음.
- ③ 없는 사실을 꾸밈. ④ 아무런 까닭이 없음.
- ⑤ 하소연할 곳이 없음.

17. ㉡에 대한 이해로 적절하지 않은 것은?

- ① 양심에 거리낌 없이 사는 것이 중요하군요.
- ② 세상을 다스리겠다는 큰 포부를 지니고 살겠어요.
- ③ 부모님이 건강한 모습으로 곁에 계시니 참 좋아요.
- ④ 형제들이 아무 탈 없으니 참으로 다행스러운 일이에요.
- ⑤ 여러분같이 훌륭한 학생들을 가르치고 있어서 행복합니다.

[18~20] 다음 글을 읽고 물음에 답하십시오.

李公遂, 還①自北京, 中路, 馬困, 粟積②于無人之野, 從者, 取之而食馬. 公遂, 以其時價, ③留布粟積中. 從者曰：“人必取去, 何益?” 公遂曰：“吾固知之, 然必如是而後, 吾心得④.” -『고려사』-

18. ㉠, ㉡의 풀이가 모두 옳은 것은?

- | | | | |
|-------|-------|--------|--------|
| ① 스스로 | ② 스스로 | ③ ~로부터 | ④ ~로부터 |
| ~에 | ~에게 | ~에 | ~에게 |
| | | ~보다 | |

19. ㉢에서 마지막으로 풀이되는 것은?

- ① 留 ② 布 ③ 粟 ④ 積 ⑤ 中

20. 위 글의 내용으로 보아 ㉣에 알맞은 것은?

- ① 安 ② 哀 ③ 怒 ④ 懼 ⑤ 驚

[21~22] 다음 글을 읽고 물음에 답하시오.

王逵言：“鷄鴨，家畜，不能飛，其他㉠野禽，皆能飛。”㉡余見，家鴨，放之野水，久則能遠飛。蓋家畜，不能飛者，以飲啄不潔故也。
 *王逵(왕규): 인명 *鴨(압): 오리
 *啄(탁): 쪼다 - 『지봉유설』 -

21. ㉠과 짜임이 같은 것은?

- ① 希望 ② 空冊 ③ 聖賢 ④ 雌雄 ⑤ 霜降

22. ㉡의 견해를 제대로 이해한 것은?

- ① 세상일이란 변화무쌍해서 알 수가 없단다.
- ② 말은 신중히 하고 행동은 민첩하게 해야지.
- ③ 남을 이기려면 먼저 스스로를 이겨야만 해.
- ④ 성공하기 위해서는 끊임없는 노력이 필요해.
- ⑤ 사람도 친구나 환경에 따라 달라질 수 있어.

[23~24] 다음 글을 읽고 물음에 답하시오.

父母養其子而不教，是不愛其子也。雖教而不嚴，是亦不愛其子也。父母教而不學，是子不愛其身也。雖學而不勤，是亦不愛其身也。是故，養子必教，㉠教則必嚴，嚴則必勤，勤則必(㉡)。
 - 『고문진보』 -

23. ㉠과 가장 관계있는 것은?

- ① 不恥下問 ② 手不釋卷 ③ 教學相長
- ④ 螢雪之功 ⑤ 斷機之戒

24. 위 글의 내용으로 보아 ㉡에 알맞은 것은?

- ① 成 ② 衰 ③ 退 ④ 緩 ⑤ 遲

[25~27] 다음 글을 읽고 물음에 답하시오.

孝女知恩，<중략> 不勝㉠困苦，就富家，請賣身㉡爲婢，得米十餘㉢石。窮日，行役於其家，暮則作食，歸養之。如是三四日，其母謂女子曰：“㉣向食麤而甘，今則食雖好，味不如昔，而肝㉤心若以刀刃刺之者，是何意耶?” 女子以㉥實告之。母曰：“以我故，使汝爲婢，不㉦如死之速也。”
 *麤(추): 거칠다 - 『삼국사기』 -

25. ㉡의 독음으로 옳은 것은?

- ① 고태 ② 곤고 ③ 나약 ④ 수고 ⑤ 인고

26. 문맥상 ㉠~㉦의 풀이로 옳지 않은 것은?

- ① ㉠: 되다 ② ㉡: 돌 ③ ㉢: 지난번
- ④ ㉣: 심장 ⑤ ㉤: 사실

27. 의미상 ㉦와 바꾸어 쓸 수 있는 것은?

- ① 可 ② 足 ③ 若 ④ 能 ⑤ 得

[28~30] 다음 시를 읽고 물음에 답하시오.

(가) 春種一粒粟，秋收萬顆子。
 四海無閑田，農夫猶餓死。
 *粒(립): 낱알 *顆(과): 낱알
 - 이신, 『민농(憫農)』 -

(나) 雪月前朝色，寒鐘故國聲。
 南樓愁獨立，殘郭暮煙生。
 - 권검, 『송도회고(松都懷古)』 -

28. 위 시에 대한 설명으로 옳은 것만을 <보기>에서 있는 대로 고른 것은?

<보 기>

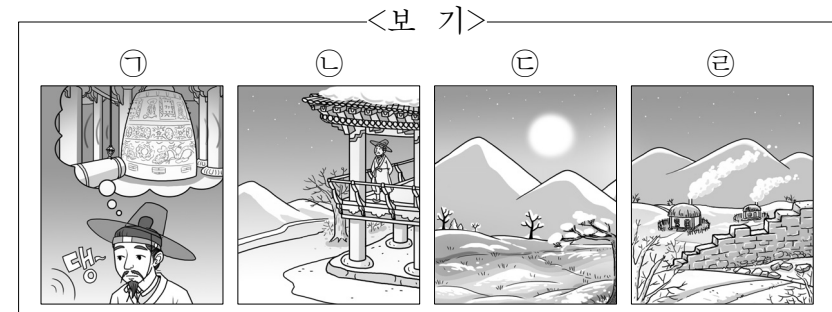
ㄱ. (가)의 제1구와 제2구는 대우(對偶)를 이룬다.
 ㄴ. (가)는 청각적 심상이 두드러진다.
 ㄷ. (나)의 운자는 ‘聲’, ‘生’이다.
 ㄹ. (나)의 형식은 오언율시이다.

- ① ㄱ, ㄷ ② ㄱ, ㄹ ③ ㄴ, ㄹ
- ④ ㄱ, ㄴ, ㄷ ⑤ ㄴ, ㄷ, ㄹ

29. (가)에 대한 이해로 알맞은 것은?



30. (나)의 시상 전개에 따라 <보기>의 그림을 순서대로 바르게 배열한 것은?



- ① ㉠-㉡-㉢-㉣ ② ㉠-㉡-㉣-㉢
- ③ ㉣-㉠-㉡-㉢ ④ ㉣-㉢-㉠-㉡
- ⑤ ㉢-㉡-㉣-㉠

* 확인 사항
 ○ 답안지의 해당란에 필요한 내용을 정확히 기입(표기)했는지 확인하시오.

※ 시험이 시작되기 전까지 표지를 넘기지 마시오.