

2011학년도 대학수학능력시험 문제지

직업탐구 영역

(2권 중 1권)

- 자신이 선택한 과목의 문제지인지 확인하십시오.
- 매 선택과목마다 문제지의 해당란에 성명과 수험 번호를 정확히 쓰십시오.
- 답안지의 해당란에 성명과 수험 번호를 쓰고, 또 수험 번호와 답을 정확히 표시하십시오.
- 선택한 과목 순서대로 문제를 풀고, 답은 답안지의 '제1선택'란부터 차례대로 표시하십시오.
- 문항에 따라 배점이 다르니, 각 물음의 끝에 표시된 배점을 참고하십시오. 3점 문항에만 점수가 표시되어 있습니다. 점수 표시가 없는 문항은 모두 2점입니다.

농업 정보 관리	1, 2, 15, 16 쪽
정보 기술 기초	3, 4, 13, 14 쪽
컴퓨터 일반	5, 6, 11, 12 쪽
수산·해운 정보 처리	7, 8, 9, 10 쪽

※ 감독관의 안내가 있을 때까지 표지를 넘기지 마시오.

제 4 교시

직업탐구 영역 (농업정보관리)

성명

수험 번호

1. 다음 대화 내용에서 (가)의 보호를 받을 수 있는 것으로 옳은 것을 <보기>에서 고른 것은?



<보기>

- ㉠. 상용 소프트웨어
- ㉡. 농산물 홍보 동영상
- ㉢. 사실 전달에 불과한 시사 보도
- ㉣. 지방자치단체의 고시·공고·훈령

- ① ㉠, ㉡ ② ㉠, ㉢ ③ ㉡, ㉢ ④ ㉡, ㉣ ⑤ ㉢, ㉣

2. 그림은 워드프로세서(한글2007)로 작성한 문서이다. (가)~(마)에 대한 설명으로 옳지 않은 것은?

(가) → **농촌에서 새로운 인생을 시작하세요**

1. 귀농¹⁾의 절차
 ① 귀농 정보 수집
 ② 정착지 찾기
 ③ 영농 기술 익히기
 ④ 영농 정보 수집

2. 귀농 현황
 2005-2009 귀농 가구 현황
 (나) →

3. 성공적인 귀농 방법
 가. 지금 당장 텃밭 농사, 주말 농사를 시작하라.
 나. 준비 기간 동안 귀농 교육을 받고 내가 원하는 정보를 수집하라.
 다. 지역 관공서나 기관을 적극 활용하라.

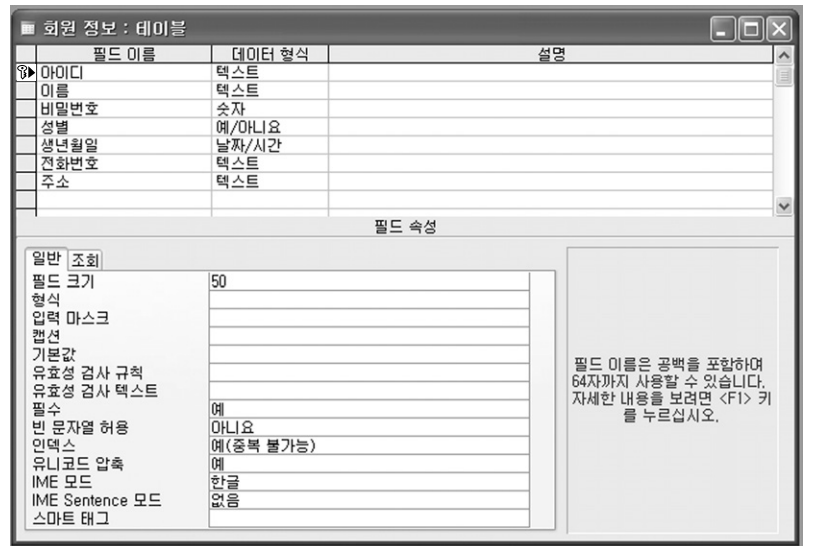
(라) →

4. 귀농 관련 기관
 ▲ 농촌인력개발센터(www.ooo.go.kr)

(마) → 1) 다른 일을 하던 사람이 그 일을 그만두고 농사를 지으려고 농촌으로 돌아가는 현상

- ① (가)는 '글맵시' 기능을 사용하여 작성할 수 있다.
- ② (나)는 [표]-[차트 만들기] 기능을 사용하여 작성할 수 있다.
- ③ (다)는 '메모 넣기' 기능을 사용하여 작성할 수 있다.
- ④ (라)는 [입력]-[개체]-[그림] 기능을 사용하여 삽입할 수 있다.
- ⑤ (마)는 '하이퍼링크'를 설정한 후 클릭하면 해당 사이트로 이동할 수 있다.

3. 그림은 데이터베이스 프로그램(엑세스)을 이용하여 ○○농산물 쇼핑몰 회원 정보 테이블을 만드는 화면이다. 이에 대한 설명으로 옳은 것을 <보기>에서 고른 것은? [3점]



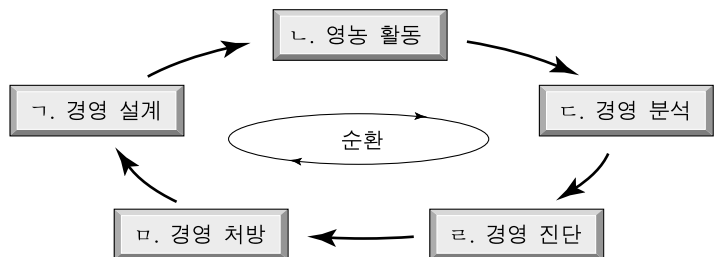
<보기>

- ㉠. 기본 키는 아이디 필드이다.
- ㉡. 전화번호 필드에는 숫자만 입력할 수 있다.
- ㉢. 비밀번호는 숫자와 영문자를 사용할 수 있다.
- ㉣. 아이디 필드에는 동일한 자료를 입력할 수 없다.

- ① ㉠, ㉡ ② ㉠, ㉣ ③ ㉡, ㉢ ④ ㉡, ㉣ ⑤ ㉢, ㉣

4. 다음 기사에 나타난 농업 경영 관리 단계에 해당되는 것만을 그림에서 있는 대로 고른 것은?

△△씨는 500m² 크기의 비닐하우스 9동을 설치하여 재배가 까다롭지만 부가가치가 높은 여름 시금치를 재배하기로 하였다. 이를 위해 완전 발효된 퇴비를 비닐하우스 1동당 6톤 정도 투입하여 땅심을 돋우고, 5~6월에 순차적으로 파종한 뒤 정확하게 물을 관리함으로써 6~8월에 고부가가치의 시금치를 수확하여 고소득을 올리고 있다.
 -○○신문, 2009년 6월 29일자-



- ① ㉠, ㉡ ② ㉡, ㉢ ③ ㉠, ㉢, ㉣
- ④ ㉡, ㉣, ㉤ ⑤ ㉢, ㉣, ㉤

[5~6] 다음은 ○○밸리 농장주들의 농장 운영 사례이다. 물음에 답하시오.

○○밸리는 200여 농가가 조상 대대로 내려오는 전통적인 방법으로 포도주를 생산하고 있으며, 자신들이 만드는 포도주에 대해 대단한 자부심을 가지고 있었으나 최근 대량생산, 대량소비, 대량유통 시대를 거치면서 고유의 맛과 상표를 유지하기 어려워졌다.
이러한 고민을 해결하기 위해 ○○밸리 농장주들은 △△인터넷 포도주 가게를 열고, 전자직거래를 통하여 350여종의 엄선된 포도주만 판매하였다. 이 포도주는 1년에 4,000상자 이하의 소량만 생산하고, 차별화된 상품화로 고수익을 올릴 수 있었다.

5. 위 사례를 통해 알 수 있는 ○○밸리 농장주들의 성공 요인으로 가장 적절한 것은?
- ① 기업농 중심의 생산체계 구축
 - ② 생산자동화를 통한 생산비 절감
 - ③ 유통구조 개선을 통한 경쟁력 강화
 - ④ 정보의 급증으로 인한 효율적인 정보 관리
 - ⑤ 생명공학 기술의 접목을 통한 경쟁력 확보

6. 위 사례를 통하여 알 수 있는 정보의 종류만을 <보기>에서 있는 대로 고른 것은?

— <보기> —

ㄱ. 상황 정보 ㄴ. 예측 정보 ㄷ. 처방 정보

- ① ㄱ ② ㄴ ③ ㄱ, ㄷ ④ ㄴ, ㄷ ⑤ ㄱ, ㄴ, ㄷ

7. 다음은 인터넷 주소에 대한 기사이다. IPv6로 전환해야 하는 이유에 대한 설명으로 옳은 것만을 <보기>에서 있는 대로 고른 것은? [3점]

IPv4는 전 세계적으로 약 43억 개의 인터넷 주소 체계로 최근 스마트폰, e북 등 정보통신기기의 폭발적인 증가로 할당 가능한 주소 개수가 급격히 줄고 있다. 방송통신위원회는 내년 6월부터 기존 인터넷 주소(IPv4) 할당 종료와 함께 IPv6로의 전환을 유도하는 차세대 인터넷 주소 전환 계획안을 마련했다고 16일 밝혔다. 또한 웹서비스는 물론이고 IPTV와 3G 이동통신 등에 대한 IPv6 적용 시범사업을 올해 안으로 마무리 짓고 단계적으로 전환을 추진하기로 했으며, 새로 구축하는 차세대 이동통신망은 초기부터 IPv6를 적용하기로 했다.
- ○○신문, 2010년 9월 16일자 -

— <보기> —

ㄱ. 인터넷 주소에 대한 수요가 증가하였기 때문이다.
ㄴ. 이동통신망을 통한 인터넷 접속은 IPv4를 사용할 수 없기 때문이다.
ㄷ. IPv4 주소는 32비트로 구성되어 할당 가능한 주소가 부족하기 때문이다.

- ① ㄱ ② ㄴ ③ ㄱ, ㄷ ④ ㄴ, ㄷ ⑤ ㄱ, ㄴ, ㄷ

8. 다음은 교내 영농학생 퀴즈대회에 제출된 답안지이다. [조건]에 따라 상품이 주어질 경우 받게 될 상품으로 옳은 것은? [3점]

[조건]: 답이 맞을 경우 각 문항 번호에 해당하는 상품을 지급한다.

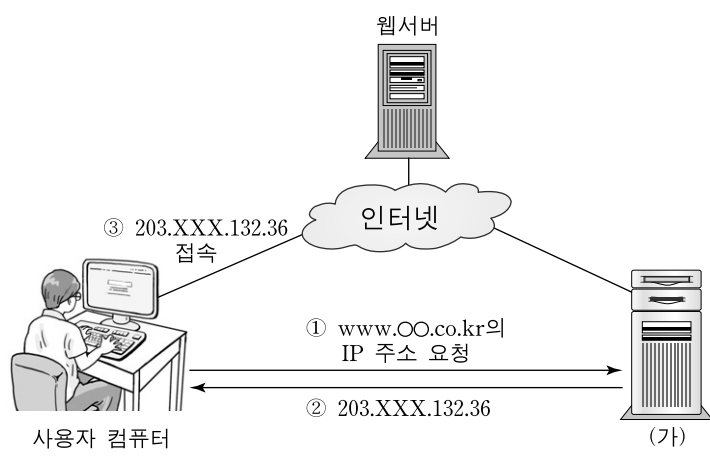
문항 번호	1번	2번	3번	4번
상 품	문화상품권	키보드	USB 메모리	광 마우스

※ 답이 맞으면 ○, 틀리면 ×로 표시하시오.
학년(2) 반(1) 번호(5) 이름(강민우)

번호	문 제	답 (○, ×)
1번	장기적이고 포괄적이며 경영 전반에 걸쳐 중요한 의사를 결정할 때 필요한 정보는 관리정보이다.	○
2번	농업 현장에서 가장 많이 필요한 정보 중 거래시기, 거래처, 거래량 결정 등과 관련된 정보는 구·판매정보이다.	○
3번	경영 목표나 수단에 영향을 주지 않으며, 일상에서 빈번하게 발생하는 과제를 처리하는 데 필요한 정보는 운영정보이다.	×
4번	농장이나 법인에서의 인력수급, 급여, 생산성 등에 관한 정보는 회계·재무정보이다.	×

- ① 키보드, 광 마우스
- ② 키보드, USB 메모리
- ③ 문화상품권, USB 메모리
- ④ 문화상품권, 키보드, 광 마우스
- ⑤ 문화상품권, USB 메모리, 광 마우스

9. 그림은 ○○ 홈페이지에 접속하는 과정을 나타낸 것이다. (가)에 대한 설명으로 옳은 것을 <보기>에서 고른 것은? (단, 사용자 컴퓨터가 요청한 도메인 이름의 IP 주소는 (가)에 있다고 가정한다.) [3점]

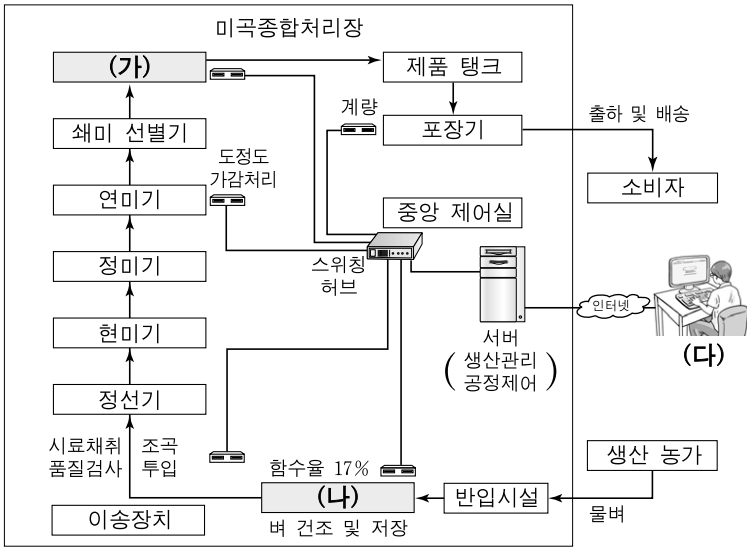


— <보기> —

ㄱ. (가)와 같은 역할을 하는 시스템을 ISP라고 한다.
ㄴ. 사용자 컴퓨터가 요청한 문서를 제공해 주는 서버이다.
ㄷ. 도메인 이름을 사용하여 홈페이지에 접속할 경우 (가)를 필요로 한다.
ㄹ. 윈도 운영체제의 경우 TCP/IP 속성 창에서 (가)의 주소를 설정할 수 있다.

- ① ㄱ, ㄴ ② ㄱ, ㄷ ③ ㄴ, ㄷ ④ ㄴ, ㄹ ⑤ ㄷ, ㄹ

[10~11] 그림은 미곡종합처리장(RPC)의 공정모식도이다. 물음에 답하시오.



10. 위 그림과 같은 미곡종합처리장(RPC)에 대한 설명으로 옳지 않은 것은? [3점]

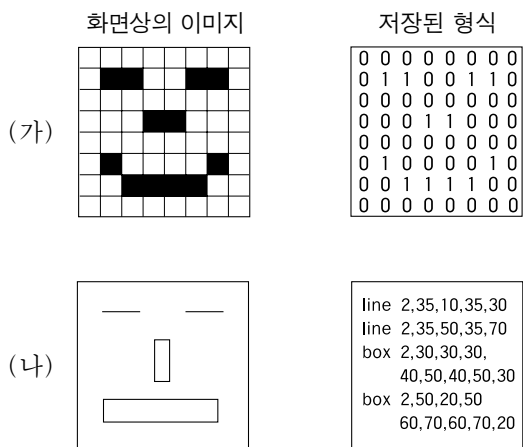
- ① (가)는 색채선별기로 광센서를 이용한다.
- ② 지푸라기, 까끄라기 등은 정선기에서 제거한다.
- ③ 스위칭 허브로 구성된 통신망의 형태는 스타(Star)형이다.
- ④ 완전현미와 설현미는 현미기에서 구분하여 분리 배출한다.
- ⑤ (다)에서 미곡종합처리장의 상황을 모니터로 확인할 수 있다.

11. 위 (나)에 적용된 제어시스템에 대한 설명으로 옳은 것만을 <보기>에서 있는 대로 고른 것은? [3점]

- <보기> —
- ㄱ. 제어의 자동화가 가능하다.
 - ㄴ. 귀환 회로를 가지므로 정밀 제어가 가능하다.
 - ㄷ. 제어시스템의 목표 값과 출력 값의 비교가 이루어진다.

- ① ㄱ ② ㄴ ③ ㄱ, ㄷ ④ ㄴ, ㄷ ⑤ ㄱ, ㄴ, ㄷ

12. 그림은 컴퓨터에서 이미지를 표현하는 방식을 나타낸 것이다. (가), (나)와 같은 표현 방식에 대한 설명으로 옳지 않은 것은?



- ① (가)와 같은 방식에는 BMP가 있다.
- ② (가)는 이미지를 픽셀(Pixel)로 표현하는 방식이다.
- ③ (나)는 이미지를 확대하면 계단 현상이 나타난다.
- ④ (나)는 점, 선, 면의 좌표와 함수를 이용하여 이미지를 표현한다.
- ⑤ (가)는 비트맵 방식이고 (나)는 벡터 방식이다.

13. 다음은 정보통신 기술에 대한 내용이다. 각 사람이 말하고 있는 기술로 가장 적절한 것을 <보기>에서 고른 것은?

지영: 내가 구입한 무선 헤드셋은 스마트폰에 저장된 음악을 들을 수도 있고 전화를 걸거나 받을 수도 있어!
 민수: 나는 노트북에 이 기술을 적용한 장치를 장착하여 시내 버스로 이동하면서 무선으로 인터넷을 사용하고 있어.
 아람: 나는 해외 봉사 활동 기간 중 국내에서 개통한 스마트폰으로 지영이와 통화할 수 있었어.

- <보기> —
- ㄱ. 와이파이(WiFi) ㄴ. 로밍(Roaming)
 - ㄷ. 와이브로(WiBro) ㄹ. 블루투스(Bluetooth)

- | | | | | | |
|-----|----|----|-----|----|----|
| 지영 | 민수 | 아람 | 지영 | 민수 | 아람 |
| ① ㄱ | ㄴ | ㄹ | ② ㄱ | ㄷ | ㄹ |
| ③ ㄴ | ㄱ | ㄷ | ④ ㄹ | ㄱ | ㄷ |
| ⑤ ㄹ | ㄷ | ㄴ | | | |

14. 다음 사례를 통해 알 수 있는 내용으로 옳은 것만을 <보기>에서 있는 대로 고른 것은?

○○씨는 친환경 농산물을 소비자에게 직접 판매하기 위해 전자 상거래용 △△웹 사이트를 운영하고 있다. △△웹 사이트에서는 고객이 회원으로 가입할 때 필수로 입력한 이름, 주소, 전화번호, 이메일 정보를 데이터베이스화하여 이메일 수신에 동의한 회원들을 대상으로 신규 상품에 대한 안내문과 함께 홍보용 전단 파일을 전송하고 있다.

- <보기> —
- ㄱ. 전자우편 서비스가 마케팅에 활용되고 있다.
 - ㄴ. △△웹 사이트는 B-to-C 전자상거래 유형에 해당한다.
 - ㄷ. ○○씨가 생산한 친환경 농산물은 소비자에게 직접 전달된다.

- ① ㄱ ② ㄴ ③ ㄱ, ㄷ
 ④ ㄴ, ㄷ ⑤ ㄱ, ㄴ, ㄷ

15. 다음은 컴퓨터에서 사용되는 문자를 7비트로 표현한 것이다. 이와 같은 문자 표현 방식에 대한 설명으로 옳은 것만을 <보기>에서 있는 대로 고른 것은?

문자	코드
A	1000001
9	0111001

- <보기> —
- ㄱ. 128개의 문자를 표현할 수 있다.
 - ㄴ. 완성형과 조합형으로 나눌 수 있다.
 - ㄷ. 여러 나라의 문자를 표현하기 위해 개발되었다.

- ① ㄱ ② ㄴ ③ ㄱ, ㄷ
 ④ ㄴ, ㄷ ⑤ ㄱ, ㄴ, ㄷ

4 직업탐구 영역 (농업정보관리)

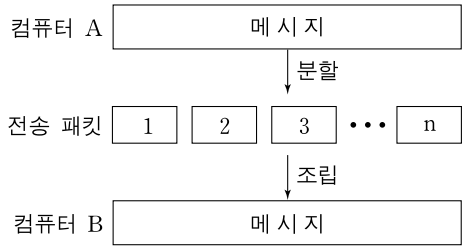
16. 다음 사례에 나타난 전문가 시스템의 구성요소에 대한 설명으로 옳은 것만을 <보기>에서 있는 대로 고른 것은? [3점]

농업인 ○○씨는 오이를 재배하던 중 잎에 담갈색의 각반 모양의 병반이 생기고, 병반의 뒷면에 검은 곰팡이, 즉 담자경의 포자가 생성되는 현상을 발견하였다. ○○씨가 이 증상을 전문가 시스템에 입력하였더니, 이 시스템은 오이의 병해에 대한 경험적 지식을 정리하여 체계화된 프로그램에 따라 증상에 해당되는 병명을 논리적으로 판단하여 “노균병”이라는 진단을 내렸다.

- <보기>—
- ㄱ. 논리적 병명 판단은 사용자 인터페이스에서 수행된다.
 - ㄴ. 'IF(조건)-THEN(수행)'으로 규격화된 방법을 사용한다.
 - ㄷ. 순방향 추론, 역방향 추론 또는 혼합형 추론을 사용한다.
 - ㄹ. 정확한 상황 전달을 위해 멀티미디어 기술을 이용할 수 있다.

- ① ㄱ, ㄷ ② ㄱ, ㄹ ③ ㄴ, ㄹ
- ④ ㄱ, ㄴ, ㄷ ⑤ ㄴ, ㄷ, ㄹ

17. 그림은 컴퓨터 통신에서 메시지(Message)를 전송하는 방식을 간략히 나타낸 것이다. 이에 관여하는 프로토콜에 대한 설명으로 옳은 것만을 <보기>에서 있는 대로 고른 것은? [3점]



- <보기>—
- ㄱ. 컴퓨터 간의 정보교환을 위해 필요하다.
 - ㄴ. 송신측과 수신측 간에 미리 정해진 약속이다.
 - ㄷ. 운영체제가 다른 컴퓨터 간의 통신은 불가능하다.
 - ㄹ. 인터넷에서의 통신은 TCP/IP를 기본으로 사용하고 있다.

- ① ㄱ, ㄴ ② ㄱ, ㄷ ③ ㄷ, ㄹ
- ④ ㄱ, ㄴ, ㄹ ⑤ ㄴ, ㄷ, ㄹ

18. 다음 사례를 통해 공통적으로 알 수 있는 정보 사회의 문제점으로 옳은 것만을 <보기>에서 있는 대로 고른 것은?

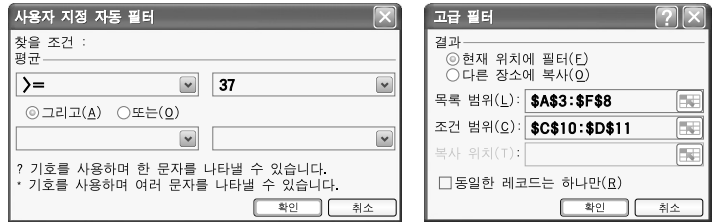
(가) 부모님의 주민번호를 동의 없이 이용하여 온라인 게임에 가입한 후 많은 요금이 청구되었다.
 (나) 신용카드 거래승인 중계업체 직원 ○○씨는 회원정보를 이용하여 신용카드를 만들어 사용한 혐의로 구속되었다.

- <보기>—
- ㄱ. 정보의 격차로 인한 인간소외 현상 심화
 - ㄴ. 악성코드 유포로 인한 사회적, 경제적 손실
 - ㄷ. 개인정보의 불법적 사용으로 인한 물적, 심적 피해

- ① ㄱ ② ㄷ ③ ㄱ, ㄴ
- ④ ㄴ, ㄷ ⑤ ㄱ, ㄴ, ㄷ

19. 그림은 스프레드시트(엑셀)로 작성한 모의고사 성적표이다. (가), (나)와 같은 필터를 각각 적용하였을 때 나타나는 레코드의 개수로 옳은 것은? [3점]

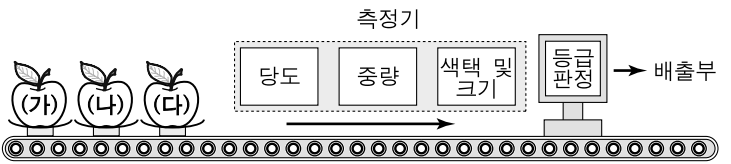
	A	B	C	D	E	F
1	모의고사 성적표					
2						
3	수험번호	이름	농업 정보	농업 이해	농업 기초	평균
4	20101201	강감찬	32	42	46	40
5	20101202	김길동	44	40	48	44
6	20101203	성춘향	36	33	30	33
7	20101204	이순신	32	37	36	35
8	20101205	진달래	42	43	47	44
9						
10			농업 정보	평균		
11			>=35	>=40		



(가) (나)

- ① (가) 2 (나) 2 ② (가) 3 (나) 2
- ③ (가) 3 (나) 3 ④ (가) 3 (나) 4
- ⑤ (가) 4 (나) 4

20. 그림의 복합형 과일 선별기에서 (가)~(다)의 과일이 항목별 등급표와 같이 판정되어 배출되었다. 이와 관련된 설명으로 옳은 것만을 <보기>에서 있는 대로 고른 것은? [3점]



항목별 등급표

측정항목 과일구분	당도	중량	색택 및 크기
(가)	특급	특급	하급
(나)	상급	중급	중급
(다)	특급	상급	상급

- <보기>—
- ㄱ. 색택 및 크기는 영상 처리부에서 판정된다.
 - ㄴ. 가장 높은 등급의 판정을 받은 과일은 (가)이다.
 - ㄷ. 광 검출기, 로드 셀, CCD 카메라로 측정하여 등급을 판정한다.

- ① ㄱ ② ㄴ ③ ㄱ, ㄷ
- ④ ㄴ, ㄷ ⑤ ㄱ, ㄴ, ㄷ

* 확인 사항
 ○ 답안지의 해당란에 필요한 내용을 정확히 기입(표기)했는지 확인 하시오.

※ 감독관의 안내가 있을 때까지 표지를 넘기지 마시오.